

Вера, которая объединяет



Свято-Троицкий собор

Православие является древнейшей христианской конфессией на белорусских землях, которое пришло сюда в конце X века со становлением Полоцкой епископской кафедры (992г.).

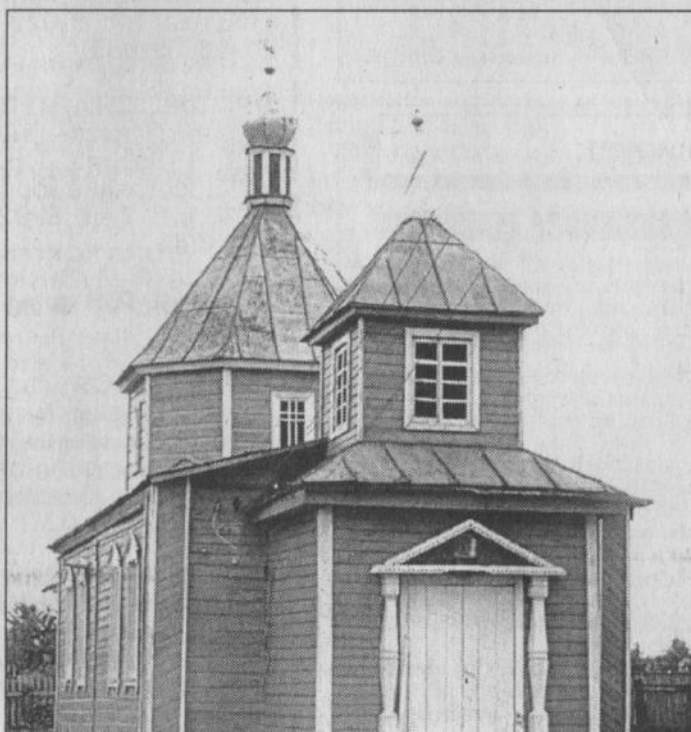
В конце XIII - середине XVI веков на территории Беларуси было основано около 40 православных монастырей, некоторые из них стали центрами церковно-религиозной жизни, образования, иконописи. После заключения Брестской церковной унии (1596г.) православная церковь на белорусских землях оказалась в трудном положении. Затем сейм Речи Посполитой в 1632 г. и король Владислав IV санкционировали официальное возобновление деятельности православной белорусско-украинской духовной иерархии. Были созданы православные епархии с центрами в Луцке, Перемышле, Львове и Могилеве. Могилевская епархия середины XVII в. часто называлась Белорусской и к началу XVIII в. осталась единственной православной епархией в Речи Посполитой.

Только с конца 80-х годов началось новое религиозное возрождение. Значительные перемены в жизни Право-

15 августа 2000 г.

Сотрудничество государства и Белорусской православной церкви выступает важнейшим фактором единства белорусского общества. Признание особой роли православия в процессе духовно-нравственного и культурного становления белорусского народа, а также осознание большого потенциала Белорусской православной церкви государством привело к подписанию 12 июня 2003 г. Соглашения между Республикой Беларусь и Белорусской православной церковью, что соответствует ст. 8-й Закона Республики Беларусь «О свободе совести и религи-

Термин православие (от греч. — правая вера, иметь правильное мнение) означает правильный способ славить Бога, верность определенной совокупности догматов церкви.



озных организациях». Соглашение не ущемляет прав граждан на свободу совести и призвано повысить эффективность сотрудничества в области социально значимых программ на благо государства и общества.

Долгое время деятели церкви, люди верующие именовались в нашем Отечестве «нашими идеологическими противниками». Их взгляды упрощались и окарикировались. Считалось, что религия — «опиум народа», «фальшивые цветы на цепях человечества».

Развивается православная церковь и в белорусских глубинках. Речь пойдёт о хотимской земле.

В городском посёлке Хотимск, восстановлен и действует Свято-Троицкий собор. Это уменьшенная копия храма Христа-

ведены реставрационные работы: восстановлены башни куполов, оборудовано здание собора, построены ворота и ограды. На соборном дворе построены две часовни, крестильное и хозяйственное помещение. В 2004 году произошло знаменательное событие. На пожертвования прихожан, благотворительный сбор учреждений, организаций, предприятий, СПК был отлит и доставлен в Хотимск колокол для Свято-Троицкого собора. Его вес 80 пудов. Такой колокол впервые отлит в Беларуси.

При соборе открыта церковно-приходская школа, которую с удовольствием посещают дети. Она оснащена современным компьютерным классом. Создан церковный детский хор. Два года в соборе проводилась Рождественская ёлка для детей, с участием детского церковного хора.

С каждым годом видно, как увеличивается число прихожан не только из Хотимска, но и из районов Российской Федерации, которые граничат с Хотимским районом. Это весомый аргумент в дело и развитие православной церкви.

Именно Свято-Троицкий собор является визитной карточкой городского посёлка Хотимска. Он всех притягивает своим убранством и красотой. В летнее время храм утопает в ярких цветах. Перелевающиеся на солнце купола видны со всех улиц Хотимска.

Не остался в стороне Свято-Покровский храм, который был единственным источником православия Хотимского района в советские годы. (До революции на территории Хотимщины было более десятка храмов и церквей). Его двери всегда открыты для всех. Рад помочь всем молодой иерей Павел. Расположенный на городском кладбище, храм, буквально преобразился за последний год. Была проделана большая реставрационная работа. Ни одно поколение прошло через эту святыню.

Действует в Хотимском районе, в деревне Ельня церковь Петра и Павла, которая заново была построена на средства прихожан.

В священных книгах воплощены многие элементы мировой культуры, это не только храмовое зодчество и духовная музыка, иконопись и утварь. Это еще и

славной Церкви в Беларуси начались с 1989 года после празднования 1000-летия Крещения Руси. Были возрождены Полоцкая, Могилевская и Пинская епархии, в январе 1990 - восстановлена Гомельская и учреждена Брестская кафедры, в октябре 1991 - учреждена Новогрудская и Гродненская, а в мае 1992 - Туровская и Витебская епархии. К началу 1991 года в республике насчитывалось 609 приходов. Канонически все десять епархий на территории Беларуси входят в состав учрежденного в 1990 году Белорусского Экзархата Русской Православной Церкви, имеющего административную самостоятельность и управляющегося Синодом во главе с Митрополитом Минским и Слуцким, Патриаршим Экзархом всея Беларуси. Второе официальное наименование Белорусского Экзархата - Белорусская Православная Церковь.

Белорусская православная церковь занимает ведущие позиции в религиозной жизни страны. За последние 15 лет наблюдается значительный рост православных приходов (религиозных общин). Так, в Брестской области зарегистрировано 320 приходов, в Витебской - 205, Гомельской - 157, Гродненской - 178, Могилевской - 83, Минской - 292, в г. Минске - 30.

За последнее десятилетие Белорусской православной церкви передано около 800 культовых и других зданий. В настоящее время верующие имеют 1003 культовых здания, в том числе 485 из них являются историко-культурными памятниками, 157 храмов находятся в стадии строительства. В 1265 приходах работает 1154 священнослужителя. В Брестской области служит 310 священнослужителей, в Витебской - 209, Гомельской - 162, Гродненской - 169, Могилевской - 54, Минской - 216, в г. Минске - 34.

В ведении Белорусской православной церкви имеется пять учебных заведений: Минская духовная академия, Минская духовная семинария в Жировичах Слонимского района Гродненс-

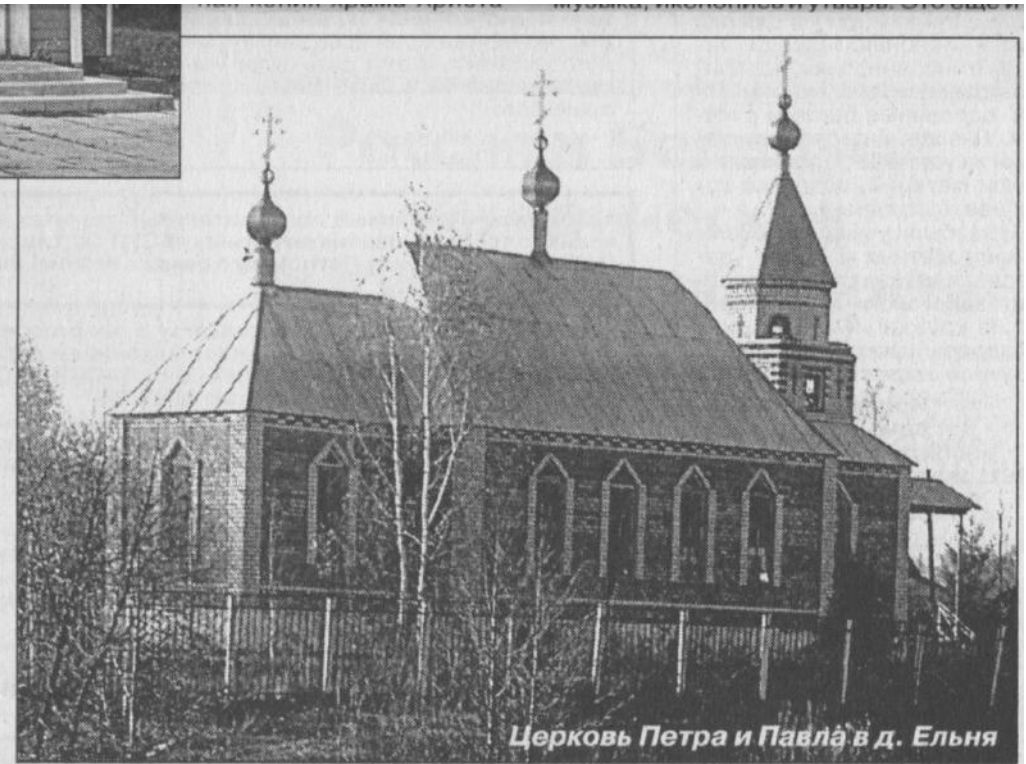


Свято-Покровский храм

кой области, Духовное училище Витебской епархии, Минское духовное училище Минской епархии, Слонимское духовное училище Новогрудской епархии.

В деятельности Белорусской православной церкви за прошедшие годы появились новые формы социального служения. Минская епархия создала религиозное братство врачей, которое дает бесплатные квалифицированные консультации больным. В Витебской епархии действует религиозное тюремное братство, единственное в странах СНГ, которое оказывает моральную, духовную и материальную помощь людям, находящимся в заключении и освобожденным из заключения, а также их семьям. В епархиях Белорусского Экзархата созданы отделы по работе в тюрьмах. В 2004 году тюремному служению Белорусской православной церкви исполнилось 10 лет.

В епархиях также действуют диаконические станции по оказанию помощи неимущим, одиноким, детям из неблагополучных семей и инвалидам. Ими осуществляется попечительство над онкологическими и психиатрическими больницами, школами-интернатами и другими социальными учреждениями. Являясь исторически традиционной конфессией, Белорусская православная церковь играет важнейшую роль в духовном возрождении белорусского народа. Используя свой многовековой опыт сохранения духовных, культурных и исторических традиций, она формирует у людей высокие гражданские и нравственные качества, что в значительной мере обеспечивает существование конфессионального мира и стабильности в обществе. Белорусская православная церковь имеет разработанную концепцию социального служения, в основе которой лежит Социальная концепция Русской православной церкви, утвержденная архиерейским собором



Церковь Петра и Павла в д. Ельня

Спасителя в городе Москве. Уникальное архитектурное сооружение, строительство которого началось в 1861 году после объявления Манифеста об отмене крепостного права. Для этой цели было собрано 20 тысяч рублей золотом. Строительство заняло 12 лет, причём все материалы заготавливались местными жителями на месте. В 1873 году на праздник Пятидесятницы храм был освящён. Всё это говорит о том, что православие объединяло людей на протяжении многих веков. И даже после закрытия собора в 1938 году вера у людей не умерла. И в 1991 году здание собора Святой Троицы было возвращено православной церкви, верующим людям Хотимска и района. В этом большая заслуга архимандрита Кирилла, настоятеля Свято-Троицкого собора (лауреат премии «За духовное возрождение»). Под его началом были про-

культурно-национальная традиция, тот образ жизни, те устои, которые православная религия веками сохраняла, которые передавались от поколения к поколению. Крещение, причастие, воскресная обедня, порядок религиозных празднеств и связанные с ними обычаи, посты, особенности кухни — это не только предписания православия. Это — часть многовекового жизненного уклада, это — национальная традиция.

А традиция, как вы знаете, не создается в однолетье. Поэтому полный отказ от нее означает ослабление национальных корней. Вот почему православная религия обладает притягательной силой.

**Страницу подготовили:
Константин АНДРЕЕВ
Александр ЕРЁМИН.**